



ČESKÁ CZECH
PSYCHOANALYTICKÁ PSYCHOANALYTIC
SPOLEČNOST SOCIETY

Psychoanalytický výcvik

**Stručný přehled psychoanalytického výcviku pro kandidáty
Psychoanalytického institutu ČPS**

Obsah

1. Kontext psychoanalytického výcviku
2. Základní popis psychoanalytického výcviku
3. Podrobné přiblížení psychoanalytického výcviku jako celku
4. Teoreticko-klinická výuka
5. Kandidátská práce v malé skupině (peer-group)
6. Supervize vlastního vysokofrekvenčního případu
7. Kolokviální fáze a ukončení výcviku
8. Vývoj kandidátů a hodnocení jejich formace
9. Nečekané události, dotazy, stížnosti a podpora ze strany Institutu
10. Finanční otázky a formy finanční podpory
11. Česká psychoanalytická společnost a její fungování
12. Kontakty
13. Odborná literatura

Dokumenty ČPS

- 1) Organizační řád
- 2) Stanovy ČPS
- 3) Etický kodex ČPS
- 4) Etický kodex IPA

1. Kontext psychoanalytického výcviku

Přípravu budoucích psychoanalytiků v České republice zajišťuje Psychoanalytický Institut ČPS (dále PI ČPS) se sídlem v Praze. PI ČPS také zprostředkovává část psychoanalytického vzdělání (osobní analýza, teoreticko-klinická výuka a supervize) kandidátům ze zemí, ve kterých není dosud ustavená národní psychoanalytická společnost. Jejich výcvik organizuje Mezinárodní psychoanalytická asociace (IPA) prostřednictvím své sekce pro rozvoj psychoanalýzy – International New Group Committee (ING). https://www.ipa.world/en/Committees_New/ING/CommitteeMaster?Code=ING. Absolvent psychoanalytického výcviku PI ČPS získává mezinárodně uznávaný status psychoanalytika – člena International Psychoanalytical Association (IPA) a oprávnění používat titul psychoanalytik/psychoanalytička, možnost samostatně praktikovat psychoanalýzu. Zdravotníkům se absolvováním výcviku otevírá možnost získat osvědčení pro provádění psychoterapie ve zdravotnictví v souladu s podmínkami stanovenými Ministerstva zdravotnictví ČR. Výcvik je akreditovaný Institutem postgraduálního vzdělávání ve zdravotnictví (<https://www.ipvz.cz/>) jako komplexní vzdělávací program v psychoterapii pro zdravotnictví (KPVSpZ). U nezdravotnických absolventů se při zakončení výcviku v jejich diplomu neuvádí, že šlo o výcvik schválený pro zdravotnictví.

2. Základní popis psychoanalytického výcviku

Výcvik v psychoanalýze dospělých má postgraduální charakter a je zaměřený na psychoanalytickou praxi a teorii. PI ČPS vychází z Eitingonova vzdělávacího modelu. Výcvikové modely IPA (Eitingonův, francouzský a uruguayský) lze porovnat na webové stránce IPA:

<https://www.ipa.world/en/Training/3models.aspx>

Obecné shrnutí základních pilířů výcviku

Výcvik v psychoanalýze se skládá ze čtyř hlavních částí. Jednotlivé modalitativy z velké části probíhají souběžně.

- a. **Osobní analýza** probíhá minimálně 600 hodin ve frekvenci 4x týdně. Klinická psychoanalýza se opírá o pravidelnost, frekvenci a stálost místa. Za standard pro osobní analýzu se považuje setkávání ve frekvenci 4x týdně, v různých dnech v týdnu a osobně (fyzicky) s psychoanalytikem ze seznamu tréninkových a supervizních analytiků.
- b. Čtyřletý program **teoretických a klinických seminářů**, které se konají v sídle ČPS každý týden ve středu od 18 do 21 hodin ve dvou výukových blocích a vyžadují minimálně 85 % účast na seminářích. Výuka

zahrnuje povinnost účastnit se aktivity pracovní kandidátské skupiny, jejímž úkolem je každý semestr společně zpracovat a na odborném setkání ČPS představit vybrané psychoanalytické téma. Prezentace představuje jednu z forem ověřování znalostí a pokroku kandidátů ve výuce.

- c. Součástí výuky jsou **kandidátské pracovní skupiny** a napojení na vrstevnické skupiny, intervize a programy Psychoanalytického institutu, které přispívají k profesnímu „utváření“ budoucích psychoanalytiků (Bolognini, 2022).
- d. Psychoanalýza minimálně dvou analyzandů ve frekvenci čtyř hodin týdně pod **supervizí** u dvou supervizních analytiků. Supervizní setkání probíhají 1x týdně naživo, přičemž supervize jednoho případu trvá minimálně 75 hodin. Zvolený supervizor ze seznamu supervizorů PI ČPS rozhoduje o celkovém trvání supervize u konkrétního kandidáta a jeho analyzanda. Cílem je osvojit si psychoanalytickou metodu.

Jednotlivé složky výcviku se vzájemně prolínají a připravují kandidáta na závěrečnou „kolokviální“ fázi, která je završená sepsáním kasuistické práce podle definovaných požadavků. Kandidát v této závěrečné fázi pracuje s Podvýborem pro kolokviální práci. Posuzuje se především schopnost kandidáta o svém přístupu s členy Podvýboru diskutovat a jeho otevřenost k odlišným perspektivám. Jakmile Podvýbor výslednou podobu kolokviální kasuistické práce schválí, představí kandidát svůj samostatný analytický přístup na odborném setkání členů a kandidátů České psychoanalytické společnosti a na supervidované kasuistice demonstruje schopnost integrovat teoretické pochopení s klinickým pozorováním a vlastním myšlením.

3. Podrobné přiblížení psychoanalytického výcviku jako celku

Kandidáti rozvíjejí psychoanalytické kompetence v různých formátech psychoanalytického výcviku: v osobní analýze, teoretických a klinických seminářích, v pracovních skupinách, ve volitelných seminářích a odborných akcích ČPS, v průběhu supervize a při zpracovávání kratších analytických fragmentů i rozsáhlejších kasuistik a jejich diskuse v klinických a psacích seminářích. Toto uspořádání zajišťuje obousměrnou zkušenost kandidátů s tím, jak pracují kolegové, tréninkoví analytici a supervizoři, a současně mohou ukazovat svoji práci a klinické myšlení v přítomnosti kolegů, tréninkových analytiků a supervizorů. Vybrané klinické semináře (například Psychoanalytické interview, nebo Zahajování a prohlubování psychoanalýzy) prohlubují specifické analytické dovednosti.

Otvírání se psychoanalytickému jazyku a způsobu myšlení v teoretických seminářích jde ruku v ruce s klinickými semináři, ve kterých dochází k

integraci teoretického způsobu přemýšlení s klinickou zkušeností kandidátů z jejich vlastní praxe. Nedílnou součástí výuky je vzájemné učení se kandidátu od sebe navzájem nejen zpětnou vazbou na seminářích, ale také při společném zpracovávání psychoanalytických témat pracovní skupinou a jejich prezentace před členy a kandidáty ČPS jednou za semestr. Z tohoto důvodu Institut jednoznačně preferuje osobní (nikoliv distanční/online) formu výuky, která umožňuje zachovávat důvěrnost prezentovaného klinického materiálu. Přibližně po roce od přijetí do výuky Institut povzbuzuje kandidáty, aby zahájili první supervizi. Zatímco pokračují ve své osobní analýze a účastní se teoreticko-klinických seminářů, vstupují postupně do intenzivního vztahu se dvěma zvolenými supervizními psychoanalytiky ČPS. S nimi kandidát v individuální supervizi analytického případu ve frekvenci 4x týdně naživo (nikoliv on-line) prohlubuje specifické řemeslné kompetence, začíná objevovat svůj „osobitý hlas“ a osobní psychoanalytický postoj a způsob práce. U každého supervizora kandidát prezentuje svoji analytickou práci s odlišným pacientem po dobu alespoň 75 supervizních hodin jednou týdně a učí se hledat řešení pro nesnáze analytického procesu (Klauber, 1981). Ukončením čtyřletého teoreticko-klinického vzdělávání kandidát přechází do čtvrté fáze, ve které pokračují individuální supervize a účast na volitelných seminářích. Po ukončení osobní analýzy a po úspěšném završení obou supervizí se kandidát hlásí do závěrečné kolokviální fáze. V prvním kroku se sestavený Podvýbor pro kolokviální práci sejde s kandidátem, domluví si podobu spolupráce, časový harmonogram, způsob komentování a zacházení s odlišnými pohledy. Podvýbor pro kolokviální práci posuzuje způsob vypořádání se s námitkami a rozhodne, zda kandidát uspěl, jak pokud jde o samotnou písemně zpracovanou kolokviální kasuistiku, tak pokud jde o představení klinického materiálu ze supervidované analýzy. Pro úspěšné završení celého výcvikového procesu kandidát kasuistiku představuje na klinickém setkání ČPS. Po přednesení kasuistiky ředitel PI ČPS vystavuje potvrzení o ukončení výcviku v psychoanalýze. Následně kandidát žádá o přijetí za člena nebo členku ČPS. Volbě nových členů ČPS je vyhrazena mimořádná členská schůze, která je dle stanov plánována na říjen každého roku. Kandidát na členské schůzi krátce představí sebe a své plány ve vztahu k ČPS členům, kteří o jeho přijetí hlasují v tajné volbě.

4. Teoreticko-klinická výuka

Výuka vychází z doporučené struktury Eitingonova modelu pro teoretické a klinické semináře: 1. Psychoanalytické situace a technika psychoanalytické léčby, 2. Psychoanalytická teorie, 3. Psychopatologie, 4. Vývoj, 5. Průběžné kazuistické semináře a klinická setkání, 6. Volitelné předměty.

Pro výukový cyklus 2025-2029 je navrženo několik okruhů, které jsou rozvrženy do čtyř let výuky. Konkrétní rozvrh pro daný rok bude kandidátům k dispozici na webových stránkách ČPS.

Okruhy výuky:

- A. Úvod do psychoanalytických konceptů (1. ročník)
- B. Freud I-IV (rozloženo do více ročníků)
- C. Technika I-IV (od 1. ročníku rozloženo do čtyř let: témata úvodní, střední, závěrečné fáze, speciální otázky)
- D. Psychopatologie I-II (od 2. ročníku)
- E. Vývoj I-II (od 2. ročníku)
- F. Klinické kazuistické semináře (od 1. ročníku po celou dobu výuky)
- G. Další:
 - Samostatný seminář k etice psychoanalýzy
 - Kleinová a post-kleiniánské přístupy: teorie, autoři, technika (od 2. ročníku)
 - Ferenczi a intersubjektivní analýza: teorie, autoři, technika (od 2. ročníku)
 - Současná Ego-analýza: teorie, autoři, technika (od 3. roč)
 - Bion
 - Současní autoři a přístupy, otázky současné psychoanalýzy
 - Dětská psychoanalýza
 - Psychoanalytické kontroverze
 - Psací seminář

A. Úvod do psychoanalytických konceptů (1. ročník)

Představení základní psychoanalytických konceptů, modelů, jmen, historie
Představení těch oblastí psychoanalýzy, které do větší hloubky budou přednášeny následujících letech výuky

B. Freud I-IV (rozloženo do více ročníků)

Freud I: *Výchozí teorie neurózy, Studie o hysterii, Výklad snů a Topografická teorie*

Freud II: *Infantilní sexualita, Freudovy kazuistiky, Doporučení k technice*

Freud III: *Metapsychologie, Narcismus, Masochismus*

Freud IV: *Strukturální model a otázky charakteru*

C. Technika I-IV (od 1. ročníku rozloženo do čtyř let)

Technika I: *Základní klinické koncepty úvodní fáze: Zahajování, setting, analytická situace, překážky v zahájení, postoj (neutralita/zdrženlivost, aliance, zvědavost, účast), volná asociace, naslouchání, interpretace*

Technika II: *Střední fáze: přenos, protipřenos, odpor, interpretace, enactment, vhléd, rekonstrukce, konstrukce atd. atd.*

Technika III: *Pokročilá fáze, ukončování, specifické otázky techniky (dle dřívějšího sylabu dr. Probstové a dr. Junka pro 3. a 4. ročník)*

Technika IV: *Práce s různými typy pacientů, klinické ukázky*

D. Psychopatologie I-II (od 2. ročníků)

Psychoanalytická psychopatologie

Modus: hysterický, schizoidní, depresivní, anankastický, perverze, narcistické stavy, hraniční stavy, psychotické stavy, psychosomatické stavy a konverze. Sexualita a gender.

E. Vývoj I-II (od 2. ročníku)

Vývoj I: *Kojenecký vývoj a vývoj v raném dětství*

Vývoj II: *Předškolní věk, oidipské období*

Vývoj III: *Adolescence*

Vývoj IV: *Pozdní věk*

F. Klinické kazuistické semináře (od 1. ročníku)

Vede lektor samostatně anebo v páru (jeho/jejich analyzandi budou docházet k jiným lektorům/lektorským párům).

Kandidáti nosí cokoli ze své terapeutické a později analytické praxe.

Cílem pomáhat od počátku s přechodem z psychoterapeutického do psychoanalytického modu klinického uvažování a práce

5. Kandidátská práce v malé skupině

Samostatná práce kandidátů na společném projektu podporuje tzv. horizontální učení. Kandidáti zpracovávají vybrané téma samostatně. Ke konzultaci si mohou vybrat jednoho z vyučujících analytiků nebo pokročilého kandidáta. Jednou za semestr kandidátská skupina představuje ostatním kandidátům a analytikům výsledek svého společného přemýšlení a vzájemné diskuse. Krátká prezentace nepřesahuje 15-20 minut a je spíše osobní úvahou o tématu, které kandidátská skupina ve svých debatách probrala a která umožňuje zažít diskusi s ostatními členy a kandidáty. Uspořádáním se jedná o diskusi k tématu, které kandidátská skupina otevře. Časově omezené sdělení pomáhá zaměřit se na podstatnou myšlenku a vyjádřit ji v krátkém formátu. Malé pracovní skupiny jsou optimálním prostředím pro vzájemně se ovlivňující formaci. Rozvíjí se v nich autonomní analytické myšlení a později

se stávají kolegiální skupiny nedílnou součástí postgraduálního vývoje hotového psychoanalytika.

6. Supervize vlastního psychoanalytického případu

Individuální supervize a osobní vedení analýzy tvoří klíčový prvek osvojování si psychoanalytického řemesla. Dvě po sobě následující supervize u různých supervizních analytiků ČPS, spolu s účastí na klinických seminářích v rámci výuky i na pravidelných seminářích ČPS, pomáhají kandidátovi rozvíjet vlastní klinický postoj a současně respektovat odlišnosti a pluralitu současné psychoanalýzy. Zejména střídání prezentací vlastní práce s psychoanalytickými ukázkami starších kolegů podněcuje autonomní myšlení.

Nejdříve po roce výuky se kandidát hlásí koordinátorovi supervize s žádostí o přijetí do supervize. Pokud jsou splněny podmínky pro vstup do supervize, volí si kandidát dle vlastního uvážení svého prvního supervizora (a následně i druhého supervizora), který nesmí být jeho osobním analytikem. Se supervizorem absolvuje minimálně jeden rozhovor, který posoudí, zda je kandidát v daný okamžik způsobilý podstoupit supervizní proces s vybraným analyzandem u vybraného supervizora. Supervizoři přijímají kandidáta k sobě do supervize na základě svého subjektivního klinického posouzení. Pokud se kandidát se supervizorem na supervizi domluví, přebírá na sebe supervizor odpovědnost za přijetí kandidáta do této supervizní fáze výcviku, včetně rozhodnutí o jejím úspěšném završení. Pokud supervizor kandidáta odmítne, musí kandidát hledat jiného supervizora, se kterým se na spolupráci domluví. Případné kolizní situace řeší Podvýbor pro supervizi.

PI ČPS podporuje kandidáty ve skupinové supervizi zahraničním supervizorem, kterou si sami organizují. PI ČPS nabízí aktivní účast při vytipování vhodného supervizora, zprostředkování kontaktu a předběžné domluvení supervizi. Supervizní semináře se obvykle organizují jako víkendová setkání několikrát do roka s vybraným supervizním psychoanalytikem ze zahraničí. Celková organizace, plánování a financování je plně v gesci kandidátů.

7. Kolokviální fáze a ukončení výcviku

Po ukončení osobní psychoanalýzy, absolvování výuky a úspěšném ukončení dvou supervizí podává kandidát řediteli PI ČPS žádost o zařazení do kolokviální fáze výcviku, která je završena prezentací kasuistické práce před členy ČPS. Koordinační výbor nejprve posoudí, zda jsou splněny všechny podmínky pro zahájení kolokviální fáze psychoanalytického výcviku. V kladném případě navrhuje ředitel členy do Podvýboru pro kolokviální práci.

Kandidát se s touto skupinou nejprve sejde a domluví se na podmínkách a harmonogramu spolupráce. Součástí je setkání s členy podvýboru a diskuse o vybrané analytické práci, představení alespoň jedné analytické hodiny a diskuse o ní a následně vypracování prvního uceleného draftu kolokviální kasuistické práce, který členové podvýboru komentují. V dialogu se členy kolokviálního podvýboru kandidát text práce dál vypracovává a dotváří. Důležitý je nejen samotný text kasuistiky, který zachycuje způsob kandidátova psychoanalytického myšlení, ale také možnost o ní diskutovat s podvýborem. Spolupráce mezi kandidátem a kolokviálním podvýborem probíhá „diskusním“ způsobem a členové podvýboru kandidátovi navrhnou, co změnit, dopracovat, vynechat, prohloubit atd. Členové kolokviálního podvýboru se vyjádří k finální verzi a doporučí ji k přijetí nebo k novému zpracování. Po schválení kolokviální práce ji kandidát prezentuje členům a kandidátům ČPS na jednom z klinických seminářů. Přednesením doporučené práce před členy ČPS je výcvik kandidáta zakončen. Následně může žádat o přijetí za řádného člena České psychoanalytické společnosti a člena International Psychoanalytical Association, o kterém po seznámení s kandidátem hlasuje členská schůze.

Kolokvium: podkladem kolokvia je kasuistické zpracování jednoho supervidovaného případu v rozsahu 25-40 normostran, v němž je třeba přehlednou formou zachytit okolnosti vstupu analyzanda do terapie, psychoanalytické interview doplněné o ucelenou biografii pacienta, průběh psychoanalýzy, kompletní zachycení jedné analytické hodiny se vstupy analytika (nebo uvedení několika podrobných fragmentů různých analytických hodin) a metapsychologická rozvaha včetně přenosově-protipřenosových výměn. Metapsychologická rozvaha by měla zahrnovat diskusi případu s odkazy na literaturu, jejíž přehled je uveden na konci práce. Po kandidátovi se požaduje, aby na dané kasuistice ukázal svoji klinickou a teoretickou kompetenci k analytické práci.

8. Vývoj kandidátů a hodnocení jejich formace

PI ČPS minimalizuje komisionální posuzování kandidátů. Ověřování znalostí kandidátů probíhá kontinuálně v průběhu 4 výukových let na základě: a) účasti na teoretických a klinických seminářích, b) průběžné prezentace případových studií, c) prezentací na různých fórech (pracovní-skupiny, klinické semináře, kandidátský večer) a zejména d) v průběhu dvou rozsáhlých výcvikových supervizí. *Teoretické semináře* umožňují průběžně ověřovat teoretické znalosti kandidátů a jejich schopnost použít je v klinickém kontextu. *Supervize:* supervizoři informují kandidáty 2x ročně o svém pohledu na jejich analytickou práci, a společně se domlouvají na oboustranně přijatelné verzi posouzení kandidátovy analytické práce se zaměřením na specifické psychoanalytické dovednosti.

9. Nečekané události, dotazy, stížnosti a podpora ze strany Institutu

Psychoanalytický institut vychází z představy, že přijatý kandidát je potenciálním psychoanalytikem (*psychoanalytik ve výcviku*) a směřuje k jeho úspěšnému zakončení. Smyslem hodnocení je včas upozornit na individuální překážky nebo osobní nesnáze kandidáta v průběhu výcviku a hledání způsobu, jak je překonat a ve výcviku pokračovat. Kandidáti mají možnost konzultovat nejasnosti, osobní nesnáze nebo podávat stížnosti. Existuje jasný proces pro konzultace nebo řešení stížnosti, který zajišťuje transparentnost a ochranu kandidátů. Kandidáti se mohou nejprve obrátit na zástupce kandidátů, prodiskutovat svoji námitku nebo problém s tutorem, následně s vedoucím Podvýboru pro výuku nebo supervizi, a nakonec s ředitelem PI. V případě podezření na etické pochybení kohokoliv, kdo tvoří Psychoanalytický institut (kandidáti i vyučující), je možné požádat o konzultaci Etickou komisí ČPS.

Podporu kandidátovi poskytuje také možnost členství v IPSO

<https://www.ipso.world/what-is-ipso/>

Tutor je většinou zkušený psychoanalytik, který se neúčastní výcviku ani hodnocení kandidáta. Působí jako nezávislý konzultant a účastník kandidátovy psychoanalytické formace. Kandidát může kontaktovat tutora, pokud potřebuje překonat většinou praktické překážky (například problém se supervizí, potíže s psaním, financováním výcviku, etickým dilematem atd.). Pro daný školní rok je funkcí tutora pověřeni členové ČPS tak, aby se pověřené osoby nepřekrývaly s tréninkovým nebo supervizním analytikem kandidátů.

10. Finanční otázky a formy finanční podpory

Kandidáti psychoanalýzy mají od počátku možnost účastnit se odborného života České psychoanalytické společnosti, včetně mezinárodních akcí pořádaných International Psychoanalytical Association, European Psychoanalytical Federation a kandidátskou organizací International Psychoanalytical Studies Organization a požívat zvýhodněné účastnické poplatky. Rada ČPS rozhoduje o individuální finanční podpoře kandidátů na odborných akcích.

O finančních otázkách (výše členských poplatků, výše školného ad.) rozhoduje každoročně členská schůze ČPS.

IPA poskytuje kandidátům psychoanalytického výcviku IPA společnosti bezúročnou půjčku v rozsahu 1000 až 5000 USD pro výcvikové účely.

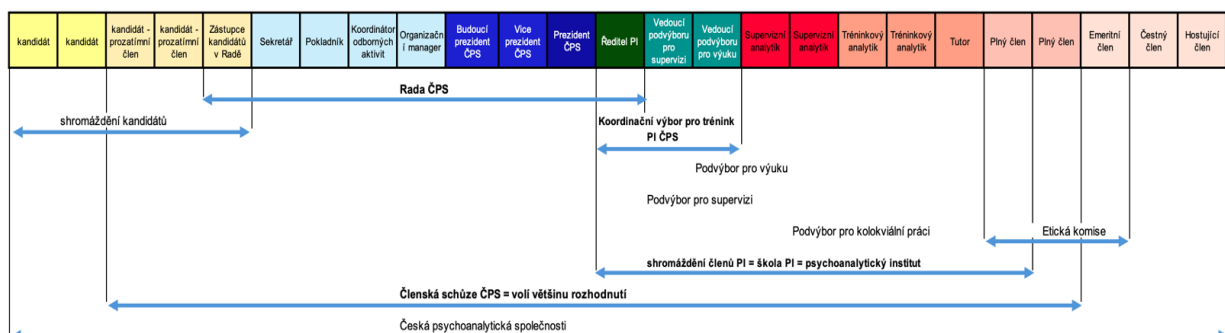
https://www.ipa.world/en/IPA1/grant_and_loans/candidate_loans/candidate_loans.aspx#:~:text=In%202004%20the%20IPA%20launched,the%20three%20IPA%20geographical%20regions.&text=Loans%20will%20be%20between%20US%241%2C000%20and%20US%245%2C000.

11. Česká psychoanalytická společnost a její fungování

Česká psychoanalytická společnost (ČPS) je odbornou institucí v České republice, která zajišťuje výcvik a vzdělávání nových psychoanalytiků. Skládá se z několika organizačních složek:

- Členská schůze** je nejvyšším orgánem ČPS, která se svolává jednou v roce (obvykle v únoru) a při volbě Rady nebo nových členů také v říjnu.
- Rada ČPS** je výkonný a statutární orgán, který zajišťuje odborné, administrativní, ekonomické a právní fungování Společnosti. Personální obsazení Rady ČPS: <https://www.psychoanalyza.cz/rada-cps/>
- Etická komise** je nejméně tříčlenný orgán ČPS, který konzultuje eticky problematické otázky a vypracovává návrhy disciplinárních opatření pro Radu ČPS, o kterých rozhoduje členská schůze.
- Psychoanalytický institut** je organizační složka ČPS, která organizuje a provádí výcvik v psychoanalýze, připravuje kandidáty pro psychoanalytické povolání a podporuje psychoanalytiky v jejich dalším postgraduálním vzdělávání. Lektorský sbor (sborovna) tvoří vyučující, tréninkoví a supervizní analytici ČPS a hostující kolegové. Výkonnou funkci vykonává Koordinační výbor pro výcvik PI ČPS. Skládá se z ředitele PI ČPS, koordinátora Podvýboru pro trénink a koordinátora Podvýboru pro výuku a tato tříčlenná struktura se volí každé tři roky na členské schůzi ČPS.

Jednotlivé orgány a strukturu ČPS shrnuje následující schéma:



12. Kontakty

Obecný email ČPS: cps@psychoanalyza.cz

Email Psychoanalytického institutu: PICPS@psychoanalyza.cz

Kontakty na Radu ČPS a reprezentanty Psychoanalytického institutu, na lektory, tréninkové a supervizní analyticky, jsou uvedeny na webové stránce ČPS: <https://www.psychoanalyza.cz/seznam-clenu-ceske-psychoanalyticke-spolecnosti/>

Adresa společnosti:

Česká psychoanalytická společnost z. s.

Pobřežní 22, Praha 8 – Karlín, 186 00

13. Odborná literatura

PEPWEB databáze psychoanalytické literatury – každý kandidát může zažádat o zahrnutí do zlevněného členského předplatného pro ČPS. Podobně je možné využít skupinové předplatné ČPS pro digitální a papírové verze časopisu *The International Journal of Psychoanalysis* (obojí na: cps@psychoanalyza.cz)

Knihovna ČPS v sídle společnosti, Pobřežní 22, Praha 8.

<https://www.psychoanalyza.cz/>

<https://www.epf-fep.eu/en/>

<https://www.ipa.world/>

Tento text se odkazuje na dokumenty, které vymezují organizační principy ČPS a Psychoanalytického institutu:

- 1) Stanovy ČPS
- 2) Etický kodex ČPS
- 3) Etický kodex IPA
- 4) Organizační řád Psychoanalytického institutu ČPS

<https://www.psychoanalyza.cz/dokumenty/>